



---

## Monterings- og bruksanvisning

---

# NorDan Screens

## **Innholdsfortegnelse**

### **Før montering/bruk**

Om denne bruks- og monteringsanvisningen.....	3
Ansvar .....	3
Symbolforklaring.....	4
Sikkerhetsmerknader .....	4
Veiledning for riktig bruk .....	4

### **Montering og installasjon**

Mottak og håndtering .....	5
Montering .....	5
Anmerkninger.....	5
Forslag til innsetting i trevegg.....	6
Forslag til innsetting i murvegg .....	7
Informasjon til elektriker.....	8

### **Bruk**

Generelt om betjening.....	9
Betjening med fjernkontroll (IO-motor) .....	9
Betjening med bryter (STD-motor) .....	10
NorDan Screens med sentralt kontrollsystem .....	10
Rengjøring.....	11
Vedlikeholdsinformasjon.....	12
Reklamasjon .....	12
Vindklasser .....	13

# Før montering/bruk

## Om denne bruks- og monteringsanvisningen

Les denne bruks- og monteringsanvisningen nøye før montering og bruk av NorDan Screens. Følg alle instruksene i anvisningen, og ta vare på den for fremtidig referanse.

Hvis det er noe i denne bruks- og monteringsanvisningen du ikke forstår eller har spørsmål om, ta kontakt med leverandøren før du installerer eller tar i bruk produktet. I tillegg til anvisninger om montering og bruk inneholder dette dokumentet også viktige instruksjoner for vedlikehold og rengjøring.

### **Bruks- og monteringsanvisningen skal alltid medfølge**

Teknisk vedlikehold, utbedring av feil og eventuelle reparasjoner eller modifikasjoner på screenen skal kun utføres av fagpersonell. Denne bruks- og monteringsanvisningen skal alltid medfølge screenen og må oppbevares på et sikkert sted.

Dersom NorDan Screens skal selges må dette dokumentet følge med. Dersom produktet skal brukes av andre (tredjepart) skal eieren henvise til dette dokumentet og påse at den aktuelle brukeren følger instruksene.

For mer informasjon må du kontakte din leverandør.

## **Ansvar**

NorDan Screens solskjerming har blitt funksjonstestet og godkjent på fabrikken etter at den ble montert på vindus- eller dørproduktet. Før montering på byggeplassen er det viktig at Screens-løsningen blir sjekket for eventuelle skader. Etter tilkobling på byggeplass skal NorDan Screens funksjonstestes av elektriker eller montør. Se for øvrig [www.nordan.no/screens](http://www.nordan.no/screens) for monteringsveiledning og annen relevant informasjon.

Ved lyn og tordenvær anbefaler vi å koble fra strømtilførselen til NorDan Screens. Hvis NorDan Screens mot formodning skulle bli skadet som følge av lyn og tordenvær er ikke dette reklamasjonsberettiget.

*Sluttbruker er alltid ansvarlig for riktig bruk av NorDan Screens!*

## Symbolforklaring

Du vil finne ulike sikkerhetsmerknader i denne bruks- og monteringsanvisningen. Merknadene består av et symbol og/eller en kort tekst. Vær nøye med å lese alle sikkerhetsmerknadene!



Fare / OBS!



Handlingsforløp



Viktig informasjon

## Sikkerhetsmerknader

Det er svært viktig for den personlige sikkerheten at disse instruksene følges!

- 🔒 Barn må ikke leke med NorDan Screens. De må kun betjenes av voksen, ansvarlig person.
- 🔒 Sjekk screenen regelmessig for synlige skader. Hvis screenen er skadet tas den straks ut av bruk og leverandøren kontaktes
- 🔒 Forsøk aldri selv å utføre reparasjoner og/eller modifikasjoner på screenen

## Veiledning for riktig bruk

Den utvendige screenen beveges opp eller ned, og monteres foran vinduer og dører for å gi:

- Beskyttelse mot solen
- Lysregulering
- Regulering av inn-/utsyn

Vær spesielt oppmerksom på sterk vind og kaldt vær. Se egen vindtabell siste side. NorDan Screens må ikke brukes i sterk vind ( $\geq 16.8$  m/s) eller ved fare for ising.

- 🔒 Husk å trekke opp screenen i god tid før vinden blir for sterk. Dette må tas hensyn til også ved helautomatisk regulering.
- 🔒 Det anbefales at strømtilførsel til screenen kobles fra ved lyn og tordenvær.
- 🔒 Produktet må ivaretas etter ekstern påvirkning som vind, frost eller andre yttre påvirkninger.
- 🔒 Screenen skal kun benyttes til solbeskyttelse, lysregulering og regulering av inn-/utsyn. NorDan Screens skal aldri brukes som løfte-/senkeanordning.
- 🔒 For å hindre termisk brudd i glass må screenen enten være trukket helt opp eller senket helt ned

Glass har den egenskapen at det kan sprekke ved temperaturforskjeller på samme glassoverflate, såkalte termiske brudd. En bør derfor unngå å posisjonere screenen i en slik stilling at den skygger deler av glassflaten ved sterk sol/varme-påvirkning.

# Montering og installasjon

## Mottak og håndtering

- ☞ På strømkabelen til NorDan Screens henger det en lapp med **viktig informasjon** til elektriker og til de som skal montere produktet!
- ☞ Produktet inneholder elektriske komponenter og må behandles med forsiktighet. Når produktet skal flyttes/løftes må ikke screenkasse og skinner belastes. På baksiden av screenkassen er det et eget uttak med ledning. Pass på at denne ikke kommer i klem eller utsettes for annen belastning eller skade.

## Montering

Vindusproduktet med den påmonterte screenen løftes/settes på plass i veggens lysåpning. Produktet monteres på vanlig måte, se for øvrig [www.nordan.no/montering](http://www.nordan.no/montering)

Pass på at kabel er på innsiden og at den gjøres lett tilgjengelig for elektriker.

**NB!** Det anbefales at frontdekelet på toppkassen og dekelet på sideskiner er tilgjengelige. Det må være mulighet for tilkomst til deksler ved evt. reparasjoner, som f.eks motorskifte.

Se også vedlagte forslag til løsning/anbefalt montering. Denne har tatt hensyn til byggefukt ved å plassere en asfaltplate bak toppkassen. Se skisse på side 6.

## Anmerkninger

NorDan AS leverer screens med to forskjellige motorer. En kabelbundet (STD) og en fjernstyrt (IO) Se ordrebekreftelse for å finne ut hva som er levert:

### STD (standard) motor

» Leveres med ferdig programmert endestopp på screens.

### IO (Trådløs bryter) motor

» Leveres ferdig programert fra NorDan.



**NB!** Det anbefales at frontdeksel på toppkasse og deksel på sideskiner lett kan gjøres tilgjengelig. Det **MÅ** være mulighet for tilkomst til deksler ved evt. reparasjoner som f.eks motorskifte.

Arbeid med å fjerne eventuelt listverk/kledning/mur o.l. som dekker toppkasse og deksel på sideskiner blir ikke dekket av en eventuell reklamasjon. Det anbefales å funksjonsteste NorDan Screens før eventuelt stillas tas ned eller toppkasse og deksel tildekkes av kledning/listverk.

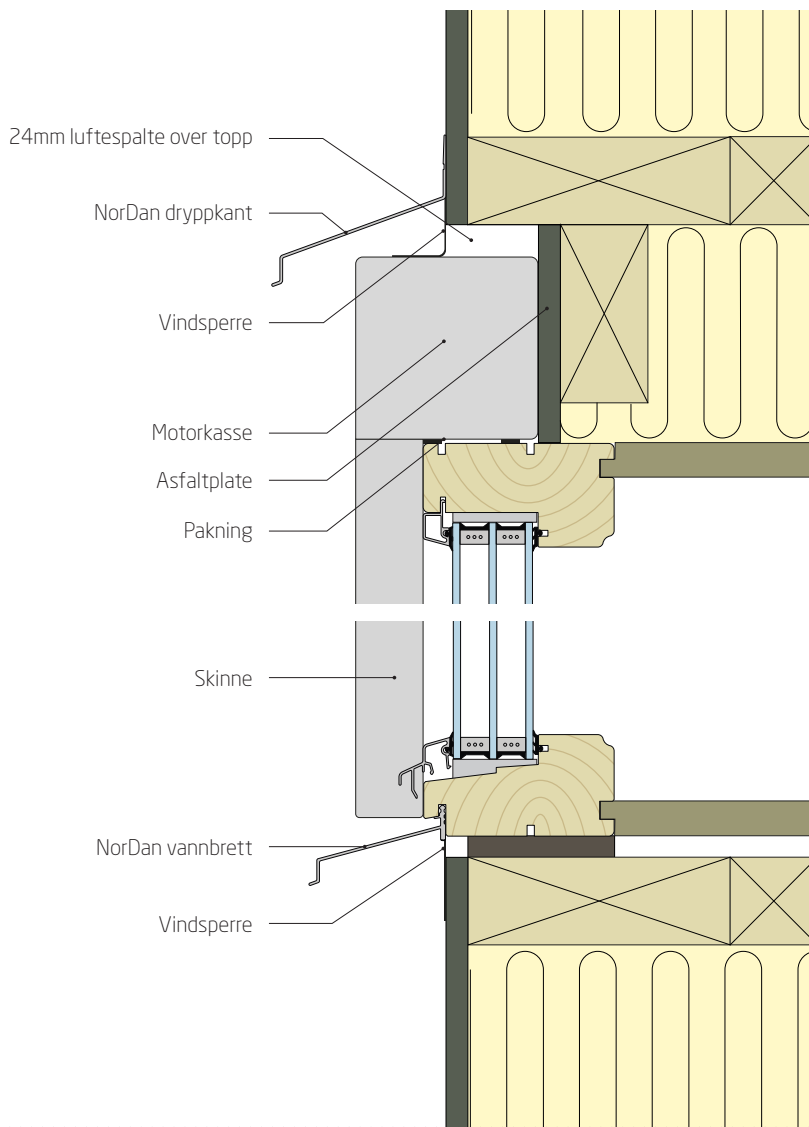
Se også vedlagte forslag til løsning /anbefalt montering. Denne har tatt hensyn til eventuell kondens bak screenkasse ved å plassere en asfaltplate bak screenkasse plassert på toppen av vinduet. Se skisse på side 6.

## Forslag til innsetting i trevegg

---

### NorDan Screens

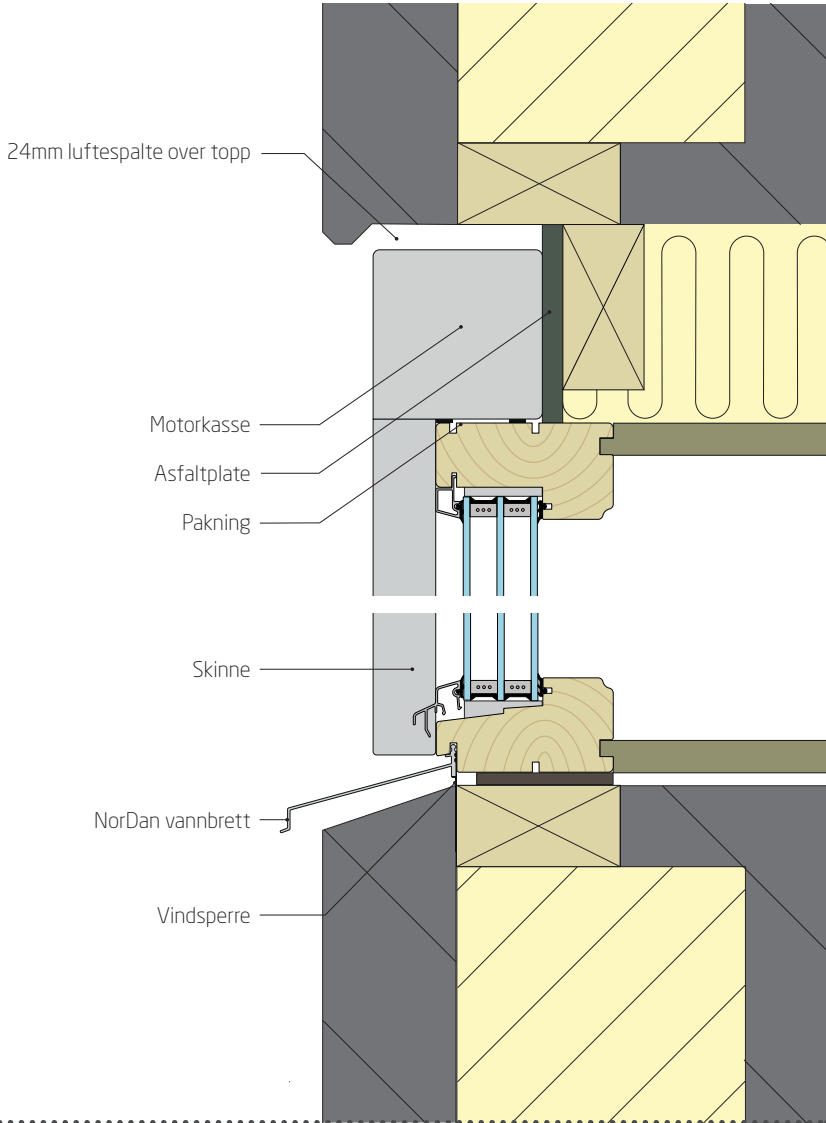
montert i fasade med trekledning



# Forslag til innsetting i murvegg

---

## NorDan Screens montert i murfasade



## Informasjon til elektriker

NB! ND Screens STD-motor må ikke parallellkobles, se egen veiledning/koblingsskjema ved å klikke [HER](#).

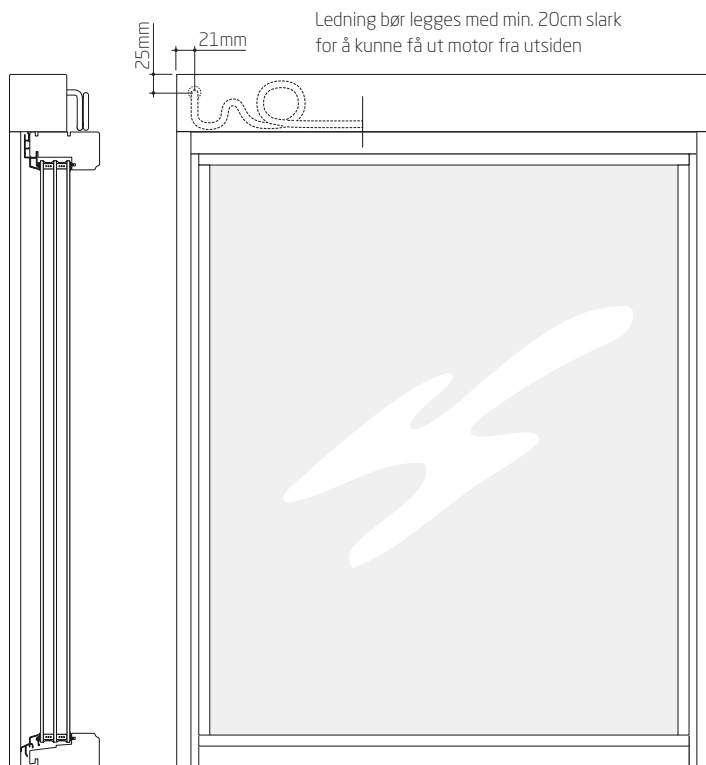
Se også viktig informasjon om 1-fase motor (STD) på [www.nordan.no/screens](http://www.nordan.no/screens) under «Dokumentasjon».

ND Screens skal funksjonstestes etter tilkobling på byggeplass av elektriker eller montør.

Har du behov for informasjon, teknisk support eller proffråd for screens / prosjektet?

Kontakt Somfy: [www.somfy.com/support](http://www.somfy.com/support). Det kan være informasjon om styring og motorvalg, brytere (pr.rom, fasade ), visioskjema, elektriker etc.

### Tegning som viser kabel og slark





# Bruk

## Generelt om betjening

Ved hjelp av betjeningsfunksjonen kan screenen heves/senkes..

- 👉 For å unngå skader skal screenen trekkes helt opp eller senkes helt ned.
- 👉 Sjekk alltid at duken, dukfestene eller skinnene ikke er tilfrosset før bruk.

**▲** Påse at det ikke finnes mennesker eller fysiske hindringer innenfor screenens bruksområde. Hvis du ikke kan se eventuelle hindringer ved bruk av screenen, må du ta forholdsregler for å hindre ulykker.

## Betjening med fjernkontroll (IO-motor)

Tastene på medfølgende trådløse bryter brukes til å heve/senke screensduken.

Er det ønskelig å kopiere flere screen til samme trådløse bryter, eller til ny fjernkontroll,- sensor etc:

### Kopiere kanaler

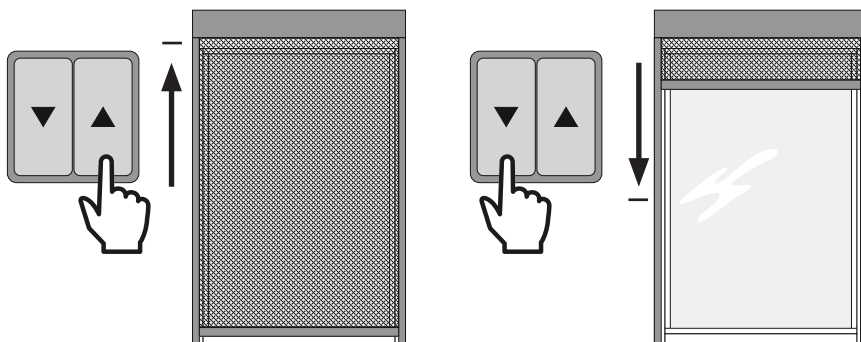
1. Trykk på programmeringsknappen bak på innprogrammert Trådløs bryter til Nordan Screen kvitterer (kort opp ned bevegelse)  
Du har nå åpnet denne Screen for kopiering.  
NB! Ved bruk av Sitou 5, husk å velge kanal før du utfører punkt 2.
2. Trykk kort på programmeringsknappen bak på den håndsenderen du ønsker å kopiere produktene til, solskjermingen kvitterer (kort opp ned bevegelse). Kanalen er nå kopiert.

### Mer informasjon

Det som ligger på trådløse bryter kan kopieres til fjernkontroll. Mer info om dette finner du her: [www.nordan.no/screens](http://www.nordan.no/screens)

## Betjening med bryter (STD-motor)

Bryteren / tastene brukes til å heve / senke screenduken.



⚠ Alle screenmotorer er konstruert for kortvarig bruk og er utstyrt med en termobryter som midlertidig slår av motoren når den overopphetes eller overbelastes. Etter en avkjølingsperiode på ca. 15 minutter er motoren igjen klar til bruk

## NorDan Screens med sentralt kontrollsystem

Her betjenes ikke screenen bare ved hjelp av bryter / fjernkontroll, men først og fremst et automatisk kontrollsystem.

🔗 Finn mer informasjon i brukerveiledningen for den automatiske betjeningen

**somfy**<sup>®</sup>

Har du behov for informasjon, teknisk support eller proffråid for screens / prosjektet? Kontakt [www.somfy.no/support](http://www.somfy.no/support)

Det kan være informasjon om styring og motorvalg, brytere (pr.rom, fasade ), visioskjema Elektriker etc.

## Rengjøring

- ⚠ Strømtilførselen skal slås av ved rengjøring av vinduer, fasader eller screen
- ⚠ Hold aldri hardt i screenen eller dens komponenter, trykk heller ikke hardt på duken

### Duk

Rengjør screenduken minst en gang i året, og minst to ganger i året hvis bygningen ligger nær sjøen eller i industriområder

- ➔ Senk screenduken til nedre posisjon
- ➔ Bruk en svamp, et pusseskinn og rent vann
- ➔ Etterskyl med rent vann
- ➔ Ved flekker på duk: Kontakt din leverandør
- ➔ La duken tørke før den rulles opp
- 🔗 Hvis duken er svært tilsmusset anbefaler vi at du kontakter leverandøren
- 🔗 Hvis duken har rifter eller kutt: Kontakt umiddelbart din leverandør, som vil bestemme tiltak

### ⚠ Bruk aldri:

- Høytrykksspyler
- Alikaliske eller etsende midler. NB! inkludert flere typer husvask. Sjekkes nøye.
- Stålull, harde børster eller skuremiddel

## Metalldele (kassett, bunnprofil og styreskinner)

- ➔ Sjekk først at alle deler er hele og uten sprekker (inkludert endestykker i bunnprofil og styreskinner)
- ➔ Rengjør styreskinner med trykkluft for å fjerne evt. avleiringer og gjenstander som kan hindre normal funksjon
- ➔ For å opprettholde et dekorativt utseende og god teknisk stand for lakkerte materialer er det anbefalt å gjennomføre et regelmessig renholdsprogram
  - Normalt miljø: Inspeksjon og renhold årlig
  - Maritimt miljø: Inspeksjon og renhold hver 3. måned
  - Industrielt miljø: Inspeksjon og renhold hver 3. måned
- ➔ Den beste vedlikeholdsmetoden er regelmessig renhold av lakkerte / elokserte overflater med et mildt rengjøringsmiddel oppløst i varmt vann.  
Vask utføres med svamp eller myk klut. Skyll grundig for å fjerne alle rester

### Mer informasjon

Les mer om rengjøring: [http://vental.no/images/Marketing/infoDoc/Infoside\\_-\\_rengjoring.pdf](http://vental.no/images/Marketing/infoDoc/Infoside_-_rengjoring.pdf)

## Vedlikeholdsinformasjon

Screensystemer krever lite vedlikehold, men skal vedlikeholdes minst 1 gang i året - se nedenfor om forutsetninger for garanti.

Reparasjonsarbeid skal kun utføres av fagpersonell.

Vi anbefaler at man inngår en vedlikeholdsavtale med slikt fagpersonell.

🔌 Hvis du ser gnister eller røyk under bruk, skal screenmotoren slås av med en gang  
Ta så kontakt med leverandøren din

### ⚠ Merknad:

Screensystemet skal settes strømløst ved arbeid på elektriske elementer samt ved synlige skader

1. Utfør en visuell kontroll for helhet og eventuell slitasje på duk, ZIP-innlegg i styreskiner, endestykker i bunnprofil
2. Kontroller at skinner og braketter sitter godt fast og at skinnene er fri for smuss, avleiringer og evt. gjenstander
3. Sjekk motorens endestoppinnstillinger og korriger om nødvendig (ved nedre endestopp må bunnprofilen ikke hvile)
4. Utfør en funksjonstest

## Reklamasjon

NorDan AS leverer produkter med topp kvalitet. Skulle du allikevel oppleve mangler ved våre produkter, skal vi gjøre vårt beste for å oppnå en enkel og rask behandling.

Dersom det foreligger mangel ved produktet eller varen ikke samsvarer med hva som er avtalt, må reklamasjon snarest mulig fremsettes innen de frister som fremgår i garanti- og reklamasjonsvilkår.

For private kunder anbefaler vi at reklamasjon meldes til den forhandler som har solgt produktet. Dette for å sikre en best mulig og korrekt innmelding

### Mer informasjon

Se våre hjemmesider for mer: <http://www.nordan.no/kundesenter/garanti-reklamasjon>

## Vindklasser

### Beaufort ZIPscreen tåler vindkast opptil 16.8 m/s.

Utvendige solskjermingsprodukter bør benyttes sammen med et solskjermingskontrollsystem med vindsensor for å forhindre skade på produktene.

For produkter som overskrider maksimal flate, bredde eller høyde tar vi ikke ansvar for funksjonen

Beauforts skala	Beskrivelse	Gj.snittlig vindstyrke		Virkning på land
		m/s	km/t	
0	Stille	0 - 2	<1	Røyk stiger rett opp
1	Flau vind	0.3 - 1.4	1 - 5	Vindretningen ses på røyken
2	Svak vind	1.5 - 3.4	6 - 12	Rører blader på trærne. Vinden føles i ansiktet.
3	Lett bris	3.5 - 5.4	13 - 19	Småkvister rører seg. Vinden strekker lette flagg og vimpler.
4	Løber bris	5.5 - 7.4	20 - 27	Vinden løfter støv og løse papirer, rører på smågrener, strekker større flagg og vimpler.
5	Frisk bris	7.5 - 10.4	28 - 37	Små trær begynner å svaie.
6	Liten kuling	10.5 - 13.4	38 - 48	Store grener svaier. Det er vanskelig å bruke paraply, en merker motstand når en går.
7	Stiv kuling	13.5 - 17.4	49 - 62	Hele trær rører på seg. Det er tungt å gå mot vinden.
8	Sterk kuling	17.5 - 20.4	63 - 73	Vinden brytter kvister av trærne. Vanskelig å gå mot vinden.
9	Liten storm	20.5 - 24.4	74 - 87	Små bygningsskader, takstein kan blåse ned.
10	Full storm	24.5 - 28.4	88 - 102	Store bygningsskader, trær rives opp med rot.
11	Sterk storm	28.5 - 32.4	103 - 117	Store ødeleggelser.
12	Orkan	>32.5	>118	Uvanlig store ødeleggelser. Forekommer sjelden på land.





# Salgsregioner

## NorDan Østlandet

*Oslo, Akershus, Østfold, Hedmark og Oppland*

NorDan AS · Alfasetv. 1  
0668 Oslo  
Tlf. 51 40 40 00

## NorDan Rogaland

*Rogaland*

NorDan AS · Kontorveien 12  
4033 Stavanger  
Tlf. 51 40 40 00

## NorDan Midt-Norge

*Sør- og Nord-Trøndelag, Nordland*

NorDan AS · Kvenildmyra 4  
7093 Tiller  
Tlf. 51 40 40 00

## Lokalt og Nord-Norge

*Nordland, Troms og Finnmark*

NorDan AS · Stasjonsveien 46  
4460 Moi  
Tlf. 51 40 40 00

## NorDan Vest-Norge

*Møre og Romsdal, Sogn og Fjordane*

NorDan AS · Lerstadsveien 506 B  
6018 Ålesund  
Tlf. 51 40 40 00

## NorDan Agder

*Aust- og Vest-Agder*

NorDan AS · Stadionsvingen 21,  
4632 Kristiansand  
Tlf. 51 40 40 00

## NorDan Hordaland

*Hordaland*

NorDan AS · Leirvikåsen 45  
5179 Godvik  
Tlf. 51 40 40 00

## NorDan Østlandet - Sør

*Telemark, Vestfold, Buskerud*

NorDan AS · Hydrovegen 6  
3933 Porsgrunn  
Tlf. 51 40 40 00

